



Hengyi Industries Sdn Bhd

恒逸实业（文莱）有限公司

公用工程部

设备工作周报

(2019年11月11日-11月17日)

一、装置/单元运行情况

1、二循：循环水泵 P-201A/C，P-202 运行，CWT-201A/B 风机运行，各设备运行正常。

2、厂前区制冷站： WCH-001A/C 投运正常，WCH-001B/D 备用。冷冻水泵 P-001B/D 运行正常，P-001A/C 备用。冷水出水温度 8.0℃，冷水回水温度 11.6℃。冷冻水流量：898m³/h。

3、空分空压：

空压机 K-001ABCDF 运行正常。

位号	电机轴承温度℃	压缩机振动 μm			出口压力 MPa	出口流量 Nm ³ /h
		一级	二级	三级		
5701-K001A	55.4	15.8	17.7	17.9	0.862	13331
5701-K001B	66.1	12.2	9.5	10.1	0.865	12590
5701-K001C	57.9	11.6	14.3	7.6	0.861	13322
5701-K001D	60.1	16.2	8.6	12.0	0.864	12654
5701-K001E	备用					
5701-K001F	58.1	18.6	7.5	12.5	0.860	11980

仪表风干燥器 DR-001A 运行正常，DR-001BC 备用。干燥气量 14520 Nm³/h（仪表风+工厂风）。

膨胀机 ET001-B 运行，轴瓦温度最高 54.0℃，振值最高 6.7 μm ，转速 12883rpm，膨胀机进口温度-144.4℃，出口温度-182.6℃。

空分系统运行正常：SV-001 液位 40.80%，SV-002A/B 液位 64.8%/49.9%。

氮气管网：0.60MPa，15223Nm³/h； 2.5MPa， 552Nm³/h；

0.85MPa，560Nm³/h。

4、热水站：泵 P101B 正常运行；热水缓冲罐液位需要拉低投连锁，液位 13.24m；因蒸汽温度、压力波动，供水温度控制在 80~85℃波动。

5、给水及消防加压泵站：生产及生活水运行正常，稳压泵自动运行稳定管网压力。因二循补水消防水等原因，消防系统打手动运行。

6、装置区制冷站：冷冻机组 WCH-001A 运行，冷冻水回水温度：10.08℃、供水温度：7.96℃。冷冻机组 WCH-002A 运行，冷冻水回水温度：9.64℃、供水温度：7.98℃。

7、一循：循环水大泵运行 3 台，小泵运行 2 台，风机运行 6 台，水质控制正常。

8、湖水利用：周二、周五间断进行开车制水，向消防水罐和一循塔池进行供水。

9、**污水处理及回用设施：**含盐及含油生化系列药剂投加，水质处理正常运行。现含油系列受外装置高浓度污水冲击，处理效果不佳，污泥已出现大量死亡；碱渣单元水循环运行，继续泥种挂膜中；废气单元水循环运行，泥种挂膜中。

10、**雨水监控池：**对雨水池液位进行监控，并间断进行雨水外排。同时事故水池为保证装置开工，现准备将液位降至 0.5 米。保持低液位。

二、主要设备消缺工作

1、空分空压：

1) 11 月 15 日，拆除 NP002 出口临时加的盲板，管线恢复正常。



2) 11 月 13 日，检查发现自吸泵电机底部有 4 处排气孔向联轴器侧漏水，联系设备维修部对排气孔封堵。



3) 11 月 15 日，检查发现空压机出口膨胀节支撑螺栓螺母松动，联系设备维修部对膨胀节螺栓重新调整。



4) 15 日, 检查发现 SV002A 自增压器法兰漏, 联系维修人员紧固消漏。



2、厂前区制冷站:

1) 无检修

3、II 循:

1) 11 日, 5111-P201A, P202 操作柱面板有水气, 联系电气对内部水气进行清理。



4、热水站:

1) 11 月 16 日, 联系设备检修部清理 P101A 泵过滤器, 发现滤网较脏, 清洗干净后回装。



5、I 循：

1) 10 日至 13 日，配合公司指令，将芳烃来热水配管引至塔底水池补水，一股引至雨水沟排放。



6、装置区制冷站：

1) 11 月 16 日，WCH-001A 无故跳机，检查发现 WCH-001A 从 10:40 开始停机稀释，11:14，现场开始启动机组，检查现场故障报警面板无报警信号，停机前各参数运行正常。DCS 报警列表中，10:39，出现加热信号丢失，10:40，出现运行信号丢失，没有其他报警信号，11:18，DCS 运行信号、加热信号恢复正常。

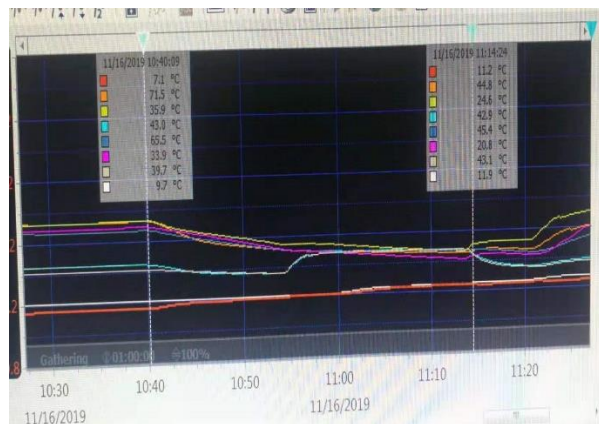
分析原因：●与厂家联系，因 PLC 机柜接线松动造成信号丢失，PLC 控制自动停运、稀释。

采取措施：●联系电气、仪表检查停运机组 PLC 接线是否有松动；

●现运行机组，待机切换后检查接线；

●加强巡检检查和内操监盘检查，一旦发现无故停机，直接启动备用机组，联系电气、仪表检查机组 PLC 接线。

25	11/16	11:33:24	51021IAS00102	TS002 Level Measurement	NR
26	11/16	11:33:34	5603YYL001A2_AN	001A Running	NR
27	11/16	11:18:41	5603YYL001A4_AN	001A Heating	NR
28	11/16	11:18:38	5101YIAP401B	Motor Current	NR
29	11/16	11:18:38	5101YIAP401B	Motor Current	IOP
30	11/16	11:17:53	5101YIAP401B	Motor Current	IOP
31	11/16	10:57:20	5101YIAP401B	Motor Current	NR
32	11/16	10:57:20	5101YIAP401B	Motor Current	IOP
33	11/16	10:54:19	5152LIS40201	PAC C.F.S.Remote L.M.1	NR
34	11/16	10:54:19	5152LIS40201	PAC C.F.S.Remote L.M.1	LL
35	11/16	10:54:04	5603YYL001A6_AN	dilution status	ALM
36	11/16	10:54:03	5101YIAP401B	Motor Current	IOP
37	11/16	10:47:59	5152LIS40201	PAC C.F.S.Remote L.M.1	LL
38	11/16	10:39:07	5603YYL001A2_AN	001A Running	ALM
39	11/16	10:39:00	5603YYL001A4_AN	001A Heating	ALM
40	11/16	10:31:48	5131VIP02A	P02 M. B. X Dire.Vibra.	NR



7、给水及消防加压泵站：

无检修

8、污水处理场：

1) 11 日-16 日流砂过滤器至污水回用池管道配管施工。



2) 污水提升泵站六自吸泵改造轴承加油嘴，拆解时发现泵叶轮丝扣有缺陷，更换新叶轮。



3) 投自启动连锁的离心泵联轴器护罩上喷涂禁止盘车的标识，防止人员伤害。



9、雨水监控及事故池：

1) 雨水事故池接受四部污染水，经沉淀后，上清液返回雨水监控池，合格外排。联系设备检修部将潜水泵吊装至事故池，制作泵出口法兰短节，并接软管，抽水后，清理池底焦粉。



三、重要设备故障处理及原因分析

1、11月16日，WCH-001A无故跳机，检查发现WCH-001A从10:40开始停机稀释，11:14，现场开始启动机组，检查现场故障报警面板无报警信号，停机前各参数运行正常。DCS报警列表中，10:39，出现加热信号丢失，10:40，出现运行信号丢失，没有其他信号报警，11:18，DCS运行信号、加热信号恢复正常。

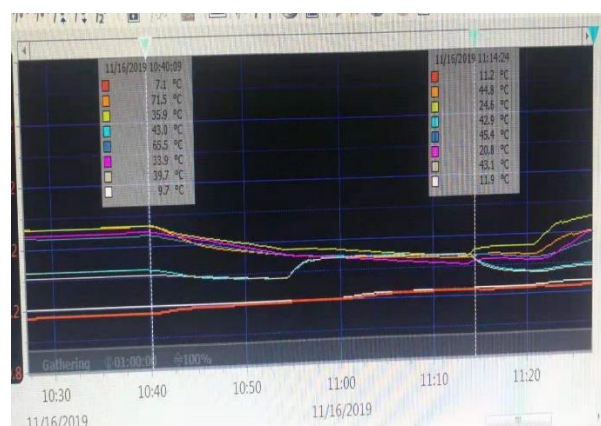
分析原因：●与厂家联系，因PLC机柜接线松动造成信号丢失，PLC控制自动停运、稀释。

采取措施：●联系电气、仪表检查停运机组PLC接线是否有松动；

●现运行机组，待机切换后检查接线；

●加强巡检检查和内操监盘检查，一旦发现无故停机，直接启动备用机组，联系电气、仪表检查机组PLC接线。

26	11/16 11:33:34	5603YYL001A2 AN	001A Running	NR
27	11/16 11:33:41	5603YYL001A4 AN	001A Heating	NR
28	11/16 11:18:38	5101YIAP401B	Motor Current	IOP
29	11/16 11:18:38	5101YIAP401B	Motor Current	IOP
30	11/16 11:17:53	5101YIAP401B	Motor Current	NR
31	11/16 10:57:20	5101YIAP401B	Motor Current	IOP
32	11/16 10:57:20	5101YIAP401B	Motor Current	IOP
33	11/16 10:54:19	5152LIS40201	PAC C.F.S.Remote L.M.1	LL
34	11/16 10:54:19	5152LIS40201	PAC C.F.S.Remote L.M.1	ALM
35	11/16 10:54:04	5603YYL001A6 AN	dilution status	IOP
36	11/16 10:54:03	5101YIAP401B	Motor Current	LL
37	11/16 10:47:59	5152LIS40201	PAC C.F.S.Remote L.M.1	ALM
38	11/16 10:39:07	5603YYL001A2 AN	001A Running	ALM
39	11/16 10:39:00	5603YYL001A4 AN	001A Heating	NR
40	11/16 10:31:48	5131VIP02A	P02 M. B. X Dire.Vibra.	NR



四、机泵检修情况统计

装置/单元	机泵总数				更换零部件数量				故障率
	离心泵		往复泵		轴承	机封	膜片	其它	
	运行	备用	运行	备用					
空分空压	7	8							0
厂前区制冷站	15	15	0	0					0
Ⅱ循	4	2	1	2					0
热水站	1	5							0
I 循（含湖水利用）	11	10	10	8					0
装置区制冷站	16	16	0	0					0
给水及消防加压泵站	7	15							0
污水处理场	42	39	16	20					0
雨水监控及事故池	3	17	0	0					0
厂外排洪及污水提升泵站	4	7	0	0				工作叶轮 1 件	0
汇总	321								0%

五、其它工作

1、10 月份设备采购备件根据机动部要求进行澄清。

六、遗留及需要协调的问题